

**PROGRAMA DE PÓS-GRADUAÇÃO EM CIÊNCIA ANIMAL (PGCA)  
UENF/UFRRJ**

**RELATÓRIO DE AUTOAVALIAÇÃO – 2023**

## **1. Introdução**

O PGCA resulta da fusão associativa entre o PPG Ciência Animal da UENF e o PPG Zootecnia da UFRRJ, com o ofício de aprovação da DAV/CAPES assinado em 30/12/2020 (Processo SEI 23038.018938/2020-14). A IES coordenadora atualmente é a UENF, tendo desde a fusão até janeiro de 2024 o Prof. Alberto Magno Fernandes (UENF/CCTA/LZO) como coordenador e, a partir da referida data, o Prof. Ricardo Augusto Mendonça Vieira (UENF/CCTA/LZO) à frente da coordenação geral e o Prof. Rodrigo Vasconcelos de Oliveira (UFRRJ/IZ) como subcoordenador.

Considerando a autoavaliação como ponto fundamental para o Planejamento dos Programas de Pós-graduação, o PGCA buscou não só ter mais clareza de onde e como deve se aperfeiçoar para melhorar seu desempenho rumo ao cumprimento de seus objetivos, como aperfeiçoar o processo de comunicação no programa que atualmente é composto por duas instituições.

O processo de autoavaliação foi composto por questionários aplicados através da Plataforma Google Formulários para o corpo docente (respostas de 20/10 a 12/11/2023) e para o corpo discente (respostas de 17/10 a 12/11/2023), ambos da área de concentração de Zootecnia. Há o planejamento de 2024 a ser aplicado, pois além dos grupos docentes e discentes, serão aplicados questionários eletrônicos para os egressos do programa após a fusão e serão questionados os demais funcionários que colaboram diretamente com o programa.

Após a aplicação do questionário aos docentes e discentes, os resultados foram analisados pela Comissão de Autoavaliação, composta pelos seguintes professores: Ricardo Augusto Mendonça Vieira (UENF), Rodrigo Vasconcelos de Oliveira (UFRRJ), Alberto Magno Fernandes (UENF) e João Paulo Pacheco Rodrigues (UFRRJ).

A Comissão de Avaliação elaborou um relatório com os pontos fortes e fracos do programa, entendendo que esta primeira avaliação têm um caráter de autoconhecimento como um programa único e inicialmente o foco será de trabalhar com o ambiente interno, para em um segundo momento, ainda em 2024, ampliar a avaliação e ter uma análise do cenário como um todo.

Serão apresentadas neste relatório as respostas apresentadas em cada um dos grupos questionados (docentes e discentes), as percepções da Comissão de Autoavaliação do PGCA e as ações já tomadas e as serem tomadas nos curto e médio prazos.

## 2. Resultados

Tanto docentes como discentes perfizeram o preenchimento dos questionários específicos para cada categoria. Os resultados são descritos a seguir.

### 2.1. DOCENTES

O questionário foi enviado por e-mail a todos os docentes do programa, que somam 22 docentes que se encaixam na categoria PERMANENTE na plataforma Sucupira. Dezoito responderam, dos quais 67% são da UFRRJ e 33% da UENF. Dos respondentes, 83% orientam em ambos os níveis e 17% orientam apenas no mestrado.

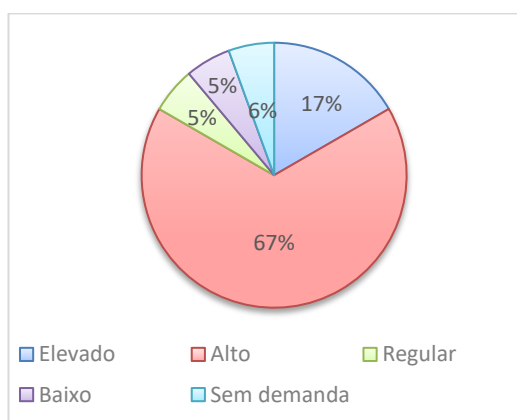
Os respondentes não possuem patentes desenvolvidas na área de Zootecnia e 67% já realizaram período sabático no exterior.

No tocante à publicação de artigos científicos nos estratos de A1 a A4 nos últimos dois anos e vinculados às teses e dissertações de estudantes titulados nos últimos cinco anos, 17% publicaram mais de três artigos, 33% publicaram entre dois e três, 17% publicaram um e 33% não publicaram nenhum artigo no estrato. Metade dos respondentes afirma que seus artigos possuem impacto para a área, enquanto a outra metade acredita em impacto esporádico ou circunstancial.

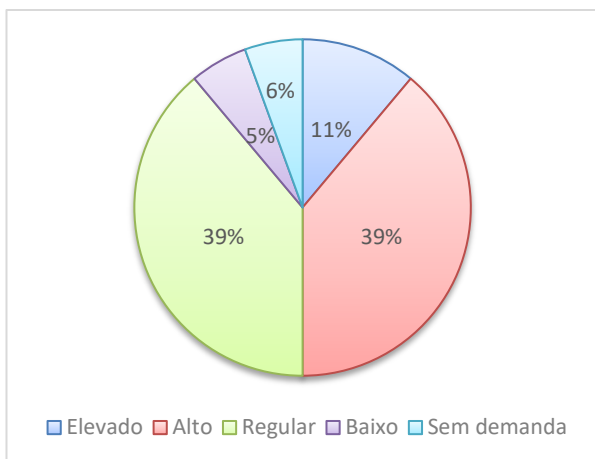
Dois terços dos docentes respondentes acreditam poder conciliar a preocupação com o bem-estar de seus orientados e as exigências e demandas acadêmicas implicadas na orientação, enquanto os demais respondentes acham difícil esta conciliação.

Espera-se dos programas de doutorado um determinado grau de internacionalização da pesquisa. Neste sentido, 22% dos respondentes afirmam atender plenamente a quesitos como o oferecimento de disciplinas, atividades ou cursos em língua estrangeira, orientam estudantes estrangeiros, publicam com docentes que atuam fora do Brasil ou constituem consórcios com outras instituições do exterior. Dos docentes respondentes, 44% afirmam que atendem parcialmente ou atendem muito pouco, 28% não atendem e o restante desconhece esse tipo de dinâmica no programa.

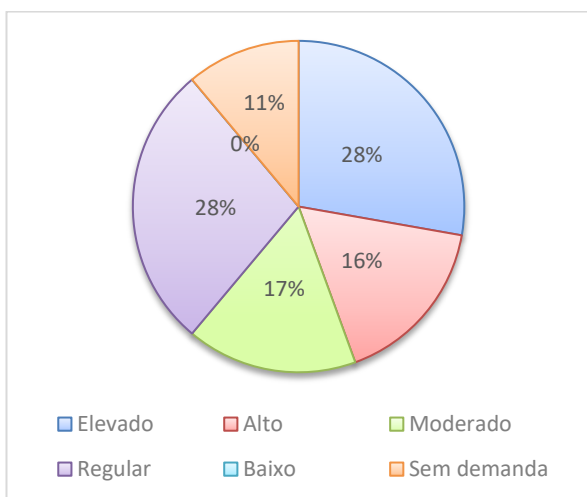
Quanto ao grau de satisfação pelo atendimento das secretarias do programa, os respondentes assim assinalaram:



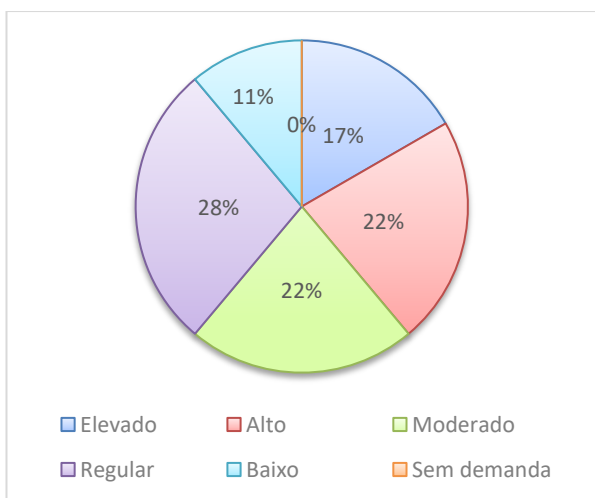
Os docentes inquiridos também responderam sobre o grau de satisfação quanto ao atendimento das respectivas Secretarias Acadêmicas:



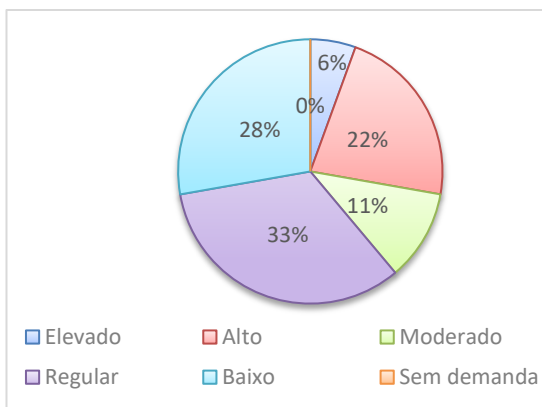
O grau de satisfação percebido pelos docentes quanto ao atendimento das respectivas Pró-reitorias de Pós-graduação foi assim distribuído:



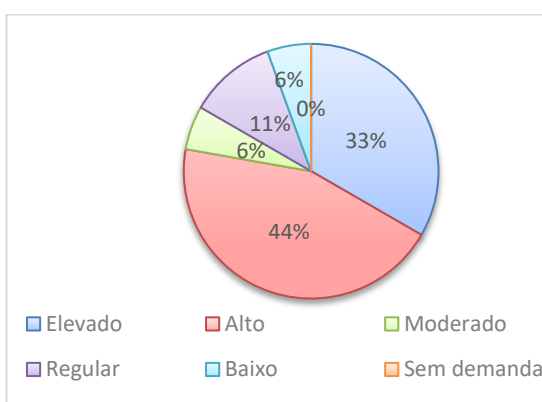
O grau de satisfação dos docentes quanto ao atendimento pelos Laboratórios e departamentos de pesquisa foi assim percebido:



O grau de satisfação dos docentes quanto ao atendimento pelos setores de campo também foi analisado:

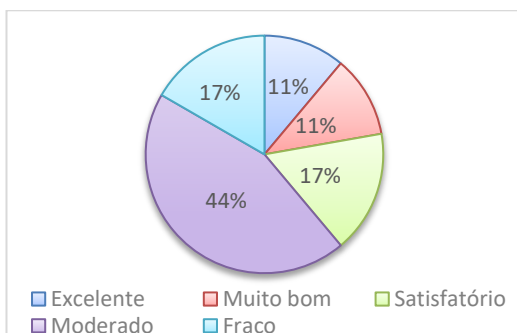


Os docentes respondentes avaliaram o atendimento pelas Comissões Coordenadoras do Programa:

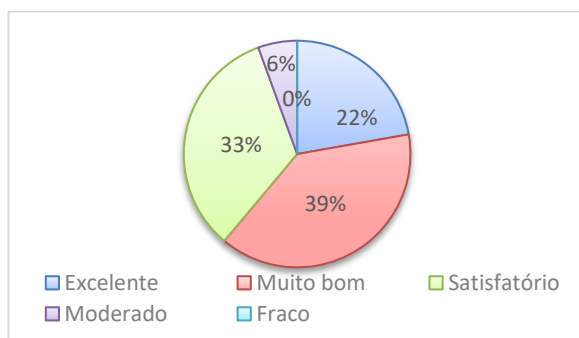


Grosso modo, os docentes concordam ou concordam plenamente que os pós-graduandos (no caso da UENF apenas os doutorandos podem participar no oferecimento de disciplinas na graduação). A percepção dos docentes quanto à relação interpessoal e acadêmica com os orientados é muito boa ou excelente. De um modo geral, os docentes também se importam com a formação de parcerias e a captação de recursos para a pesquisa. Percebem, na sua ampla maioria, que suas pesquisas têm aderência à área de Zootecnia.

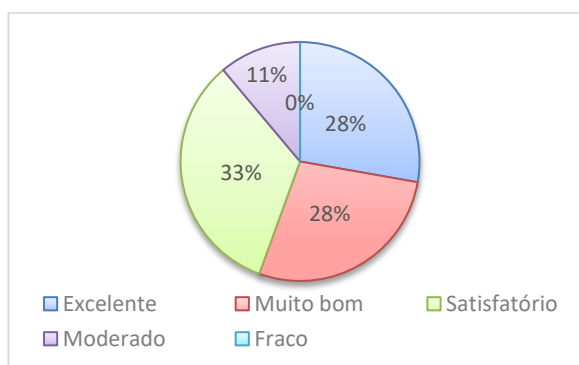
Os docentes foram inquiridos quanto à satisfação em relação à infraestrutura disponível para o desenvolvimento do(s) projeto(s) de pesquisa e responderam assim:



Quanto ao atendimento aos prazos para conclusão dos cursos de mestrado (24 meses) e de doutorado (48 meses), os docentes assim responderam:

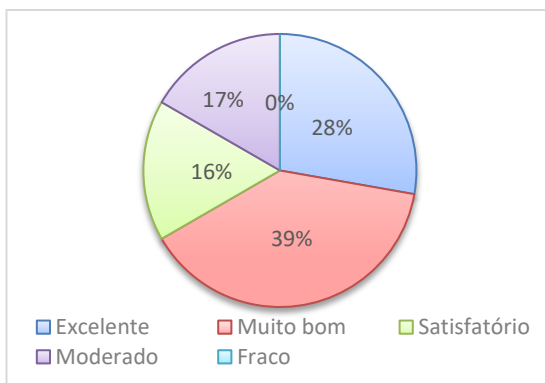


De igual forma, os docentes também responderam sobre a recomendação para acompanhamento da carreira do egresso:

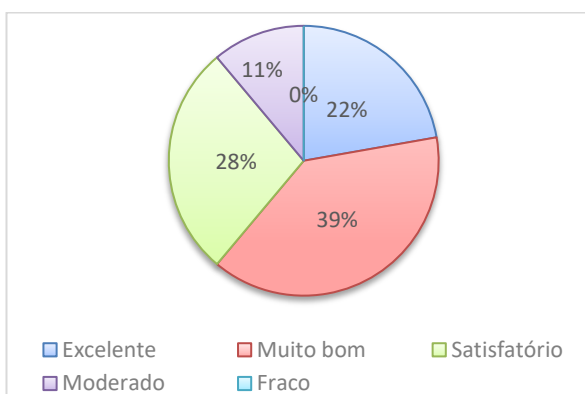


Os docentes afirmaram ter pleno conhecimento da importância da produção vinculada ao programa para manutenção de seus credenciamentos, pois todos concordam ou concordam plenamente de que têm ciência desta necessidade. Além disso, todos concordam ou concordam plenamente sobre a necessidade da busca de financiamento da pesquisa por meio de editais públicos.

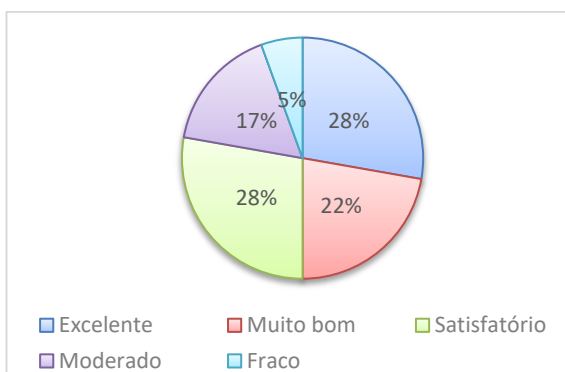
Os respondentes informaram sobre o seu grau de conhecimento acerca dos critérios de avaliação de periódicos segundo as métricas WoS e SCOPUS:



Os docentes foram avaliados quanto ao seu entendimento sobre a importância das citações científicas que os seus artigos publicados recebem.



Os docentes foram também avaliados quanto ao seu conhecimento sobre as regras internacionais de autoria e assim responderam:



### 2.1.2 ANÁLISE DA COMISSÃO DE AUTOAVALIAÇÃO

As principais características positivas do programa (pontos fortes), aos olhos dos docentes, podem ser então elencadas consoante o questionário aplicado.

Pontos fortes mais destacáveis:

- 1) Secretaria do PGCA em ambas as instituições foram bem avaliadas;

- 2) Assim como as Comissões Coordenadoras;
- 3) Os docentes consideram boa a infraestrutura de pesquisa.

Algumas vulnerabilidades (pontos fracos) do programa puderam também ser elencadas:

- 1) Necessidade de ampliar o número de docentes com publicações no estrato qualificado (primeiro e segundo quartis) oriundas de teses e dissertações do programa;
- 2) Setores de campo não operam a contento e precisam de ações institucionais para superar as dificuldades;
- 3) Incompleta adesão dos docentes à chamada da autoavaliação, o que demanda uma maior intensidade de convocação e de convencimento dos docentes acerca dessa importante ferramenta;
- 4) A integração entre as instituições ainda não é bem percebida pela maioria dos docentes;
- 5) A oferta de disciplinas precisa ser ampliada no doutorado para assegurar maiores opções de formação para os discentes;
- 6) Um terço dos docentes ainda não focaram na internacionalização das suas respectivas pesquisas;
- 7) Baixo percentual de docentes PQ/JCNE/CNE.

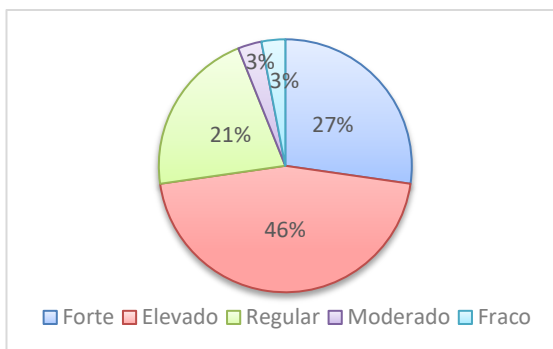
### 2.1.3. AÇÕES

- Fórum de Pós-graduação do Estado do Rio de Janeiro (agosto/2024);
- Manter o informe por e-mail de editais de agências de fomento;
- Aumentar a frequência de visita do coordenador à instituição associada (UFRRJ);
- Manter o envio de informações sobre processo de avaliação de programas;
- Manter o convite ao corpo docente dos seminários conjuntos;
- Fomentar visitas do corpo docente entre as instituições associadas;
- Manter o fomento à utilização de verba do programa para tradução de artigos científicos vinculados às teses e dissertações defendidas no programa;
- Convidar professores que atuam fora do Brasil para oferecerem disciplina ocasional no programa;
- Reforçar parcerias com pesquisadores estrangeiros.

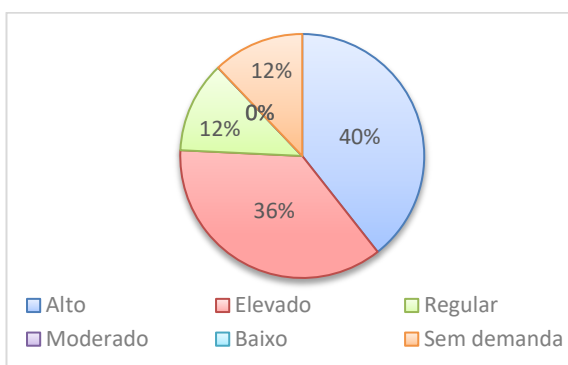
## 2.2. DISCENTES

O questionário foi enviado por e-mail a todos os discentes do programa, que somam 42 estudantes cadastrados na plataforma Sucupira. Trinta e três responderam, dos quais 48,5% são da UFRRJ e 51,5% da UENF. Dos respondentes, 60,4% cursam o mestrado e 39,4% cursam o doutorado. Do total de estudantes respondentes, 84,8% possuem bolsa de estudos. Quanto aos currículos, apenas 27,2% afirmaram serem autores de artigos publicados nos estratos qualificados, isto é, de A1 a A4.

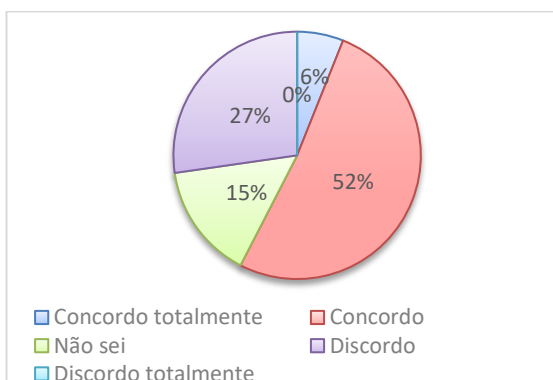
Os discentes foram indagados acerca da importância das linhas de pesquisa do programa para a sua escolha pelo PGCA e assim responderam:



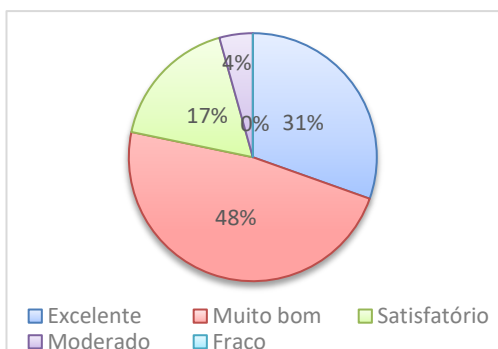
Foram também questionados sobre sua satisfação quanto ao atendimento pelas Secretarias Acadêmicas de ambas as instituições:



Foram também questionados se as disciplinas ofertadas possibilitam perfil de egresso que atenda ao mercado?

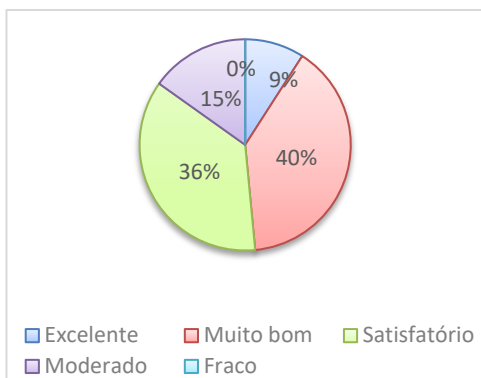


Os estudantes responderam da seguinte forma sobre se infraestrutura existente possibilita um pleno desenvolvimento do projeto de pesquisa:

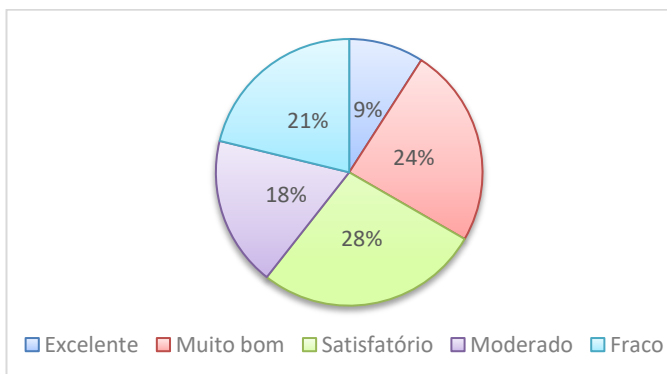


Os estudantes classificaram os seus respectivos níveis de conhecimento sobre os critérios de classificação de periódicos científicos.

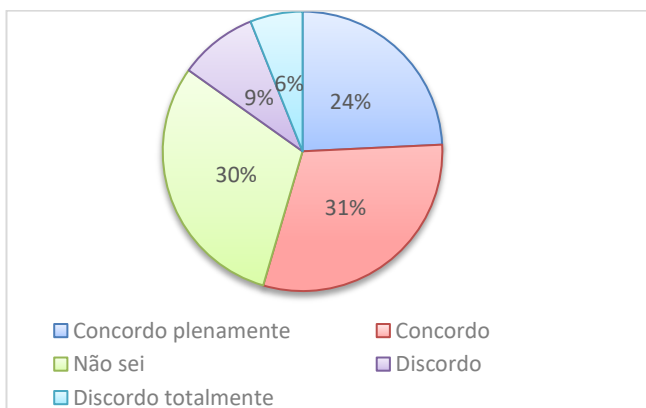




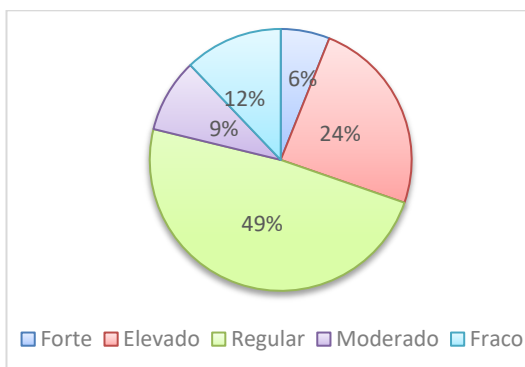
Assim como os seus respectivos níveis de conhecimento sobre as regras internacionais de autoria:



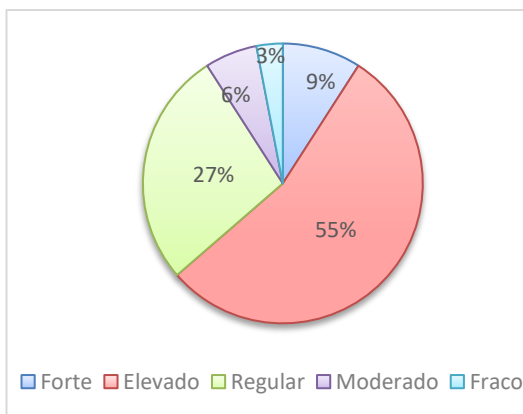
Foram também indagados se têm interesse em cursar disciplinas em inglês:



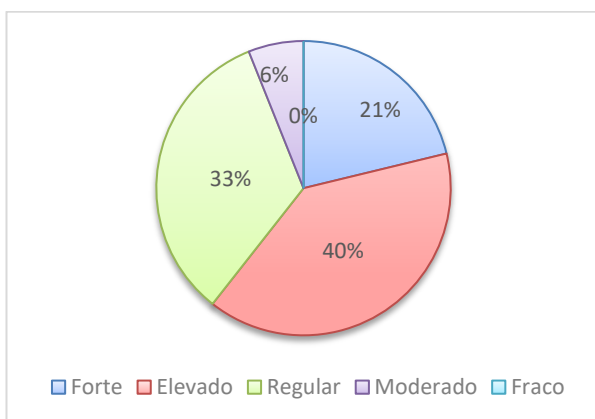
Os estudantes classificaram o grau de importância do conceito do curso na CAPES para a escolha do PGCA para desenvolver seus altos estudos:



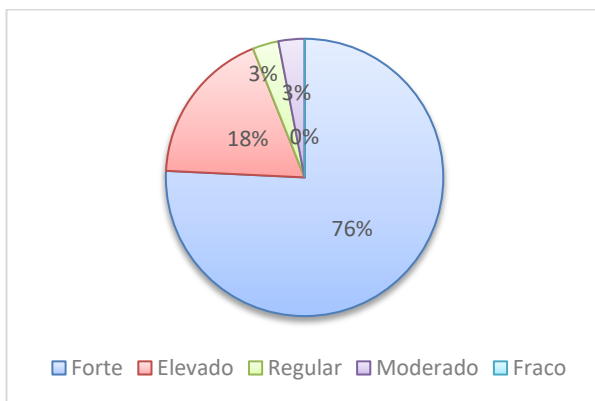
Assim como a qualidade do corpo docente para a escolha do PGCA:



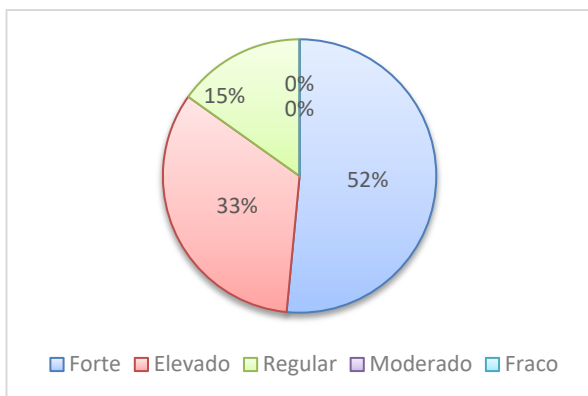
Os estudantes também classificaram o grau de importância dos objetivos de sua pesquisa científica para a escolha pelo PGCA:



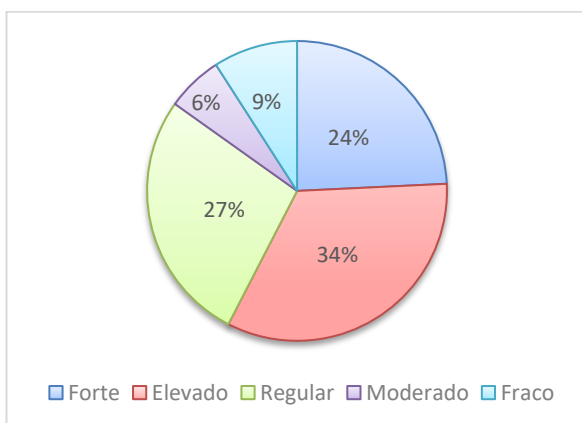
Os estudantes foram questionados sobre grau de importância do seu respectivo orientador para a escolha do PGCA:



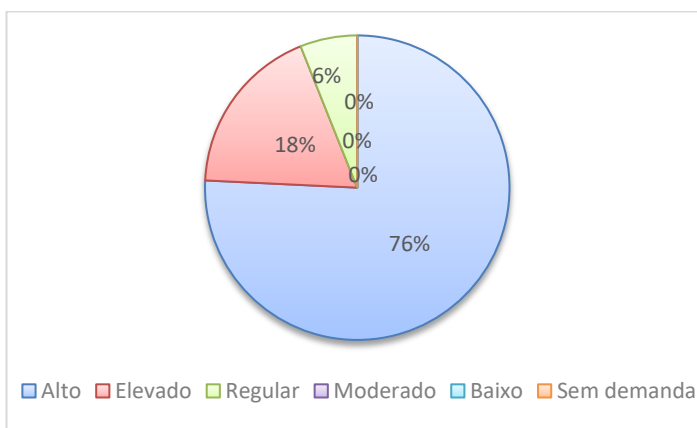
Foram indagados quanto ao grau de importância para a escolha do PGCA em função da Instituição de Ensino:



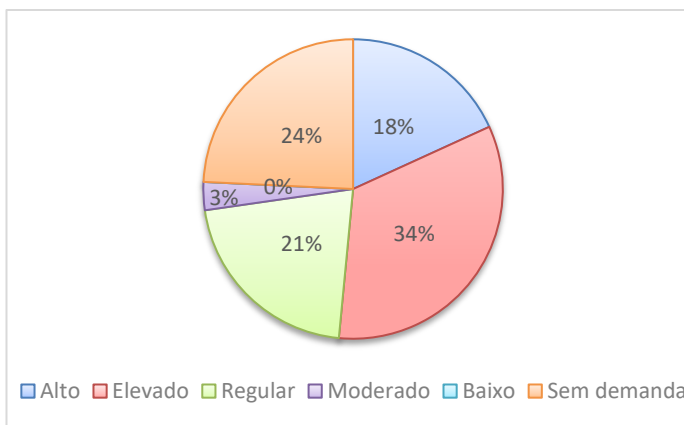
Os estudantes assim classificaram o grau de importância para a escolha do PGCA quanto aos critérios de seleção pelo programa:



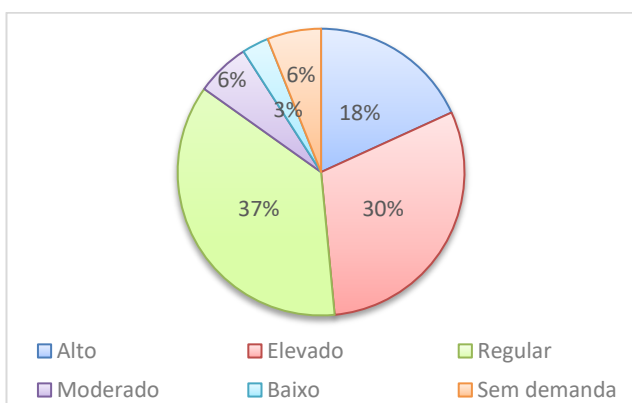
Os estudantes assim responderam quanto ao grau de satisfação em relação ao atendimento pelos setores administrativos, técnicos e acadêmicos:



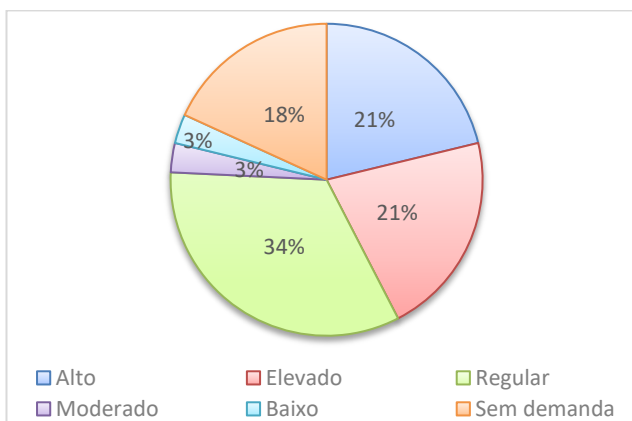
O grau de satisfação quanto ao atendimento das demandas estudantis pelas Pró-reitorias de Pós-graduação foi assim descrito:



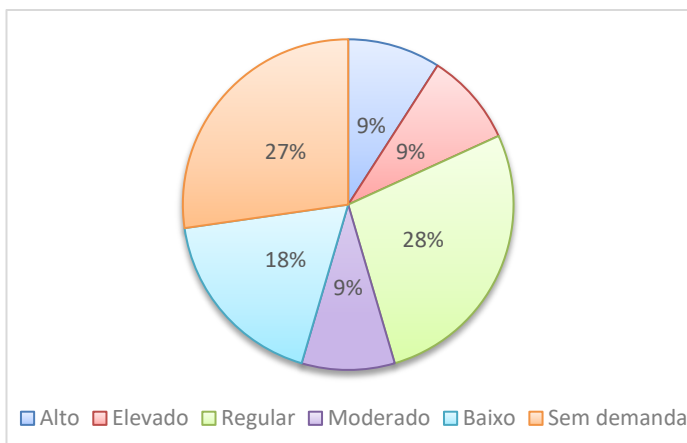
Os estudantes também foram indagados sobre o grau de satisfação quanto ao atendimento das demandas apresentadas aos Laboratórios / departamentos de pesquisa:



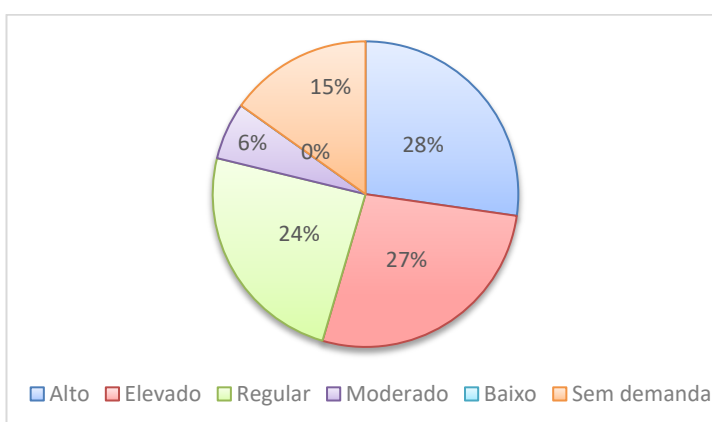
Assinalamos também o grau de satisfação dos estudantes quanto ao atendimento das demandas apresentadas aos Setores de Pesquisa de Campo



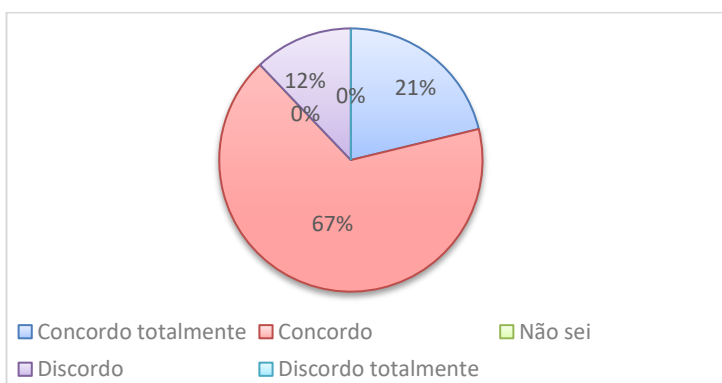
E também quanto ao grau de satisfação relativo aos atendimentos voltados ao bem-estar emocional do discente:



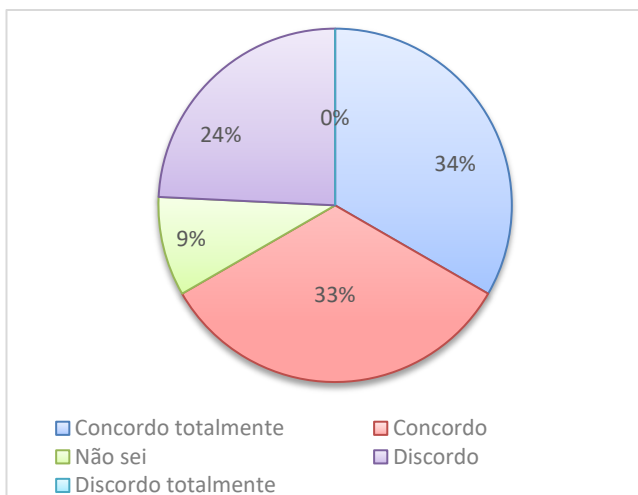
Os estudantes assim caracterizaram o grau de satisfação quanto a comissão coordenadora do programa:



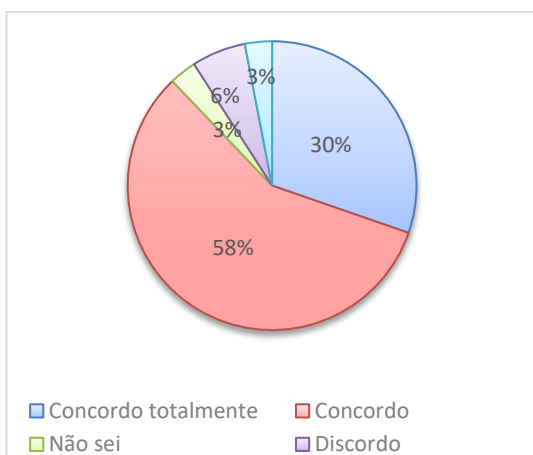
Indagados se as disciplinas ofertadas contribuem para uma formação consistente em Zootecnia, os estudantes assim responderam:



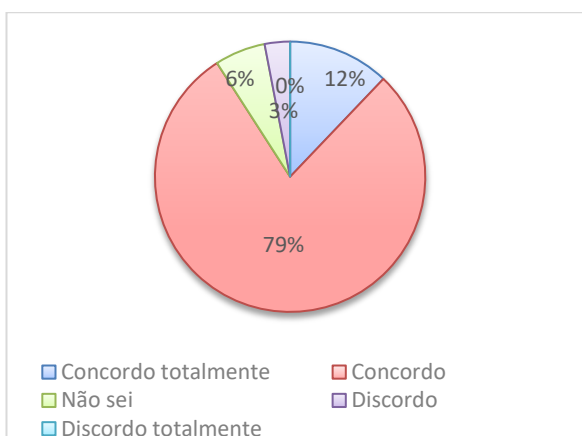
O programa lhes perguntou se há a necessidade de implementar ensino híbrido para as disciplinas teóricas para os alunos da instituição associada à do docente?



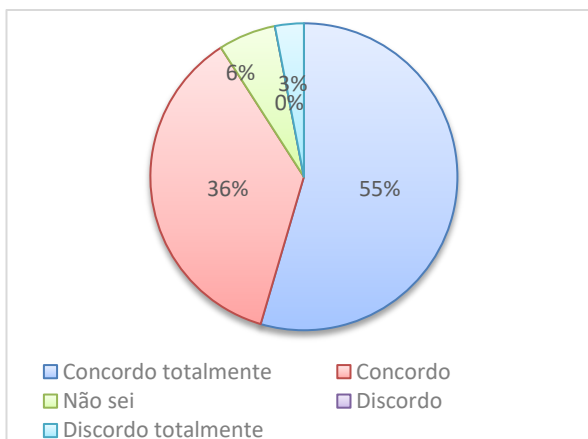
Foi perguntado aos estudantes se os docentes poderiam oferecer aulas presenciais em módulo aos alunos da instituição associada e assim os alunos responderam:



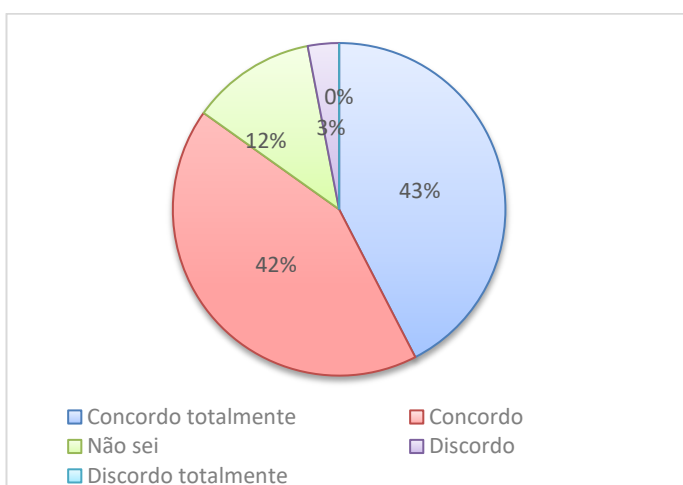
Os respondentes assim entendem sobre a adequação da carga horária das disciplinas:



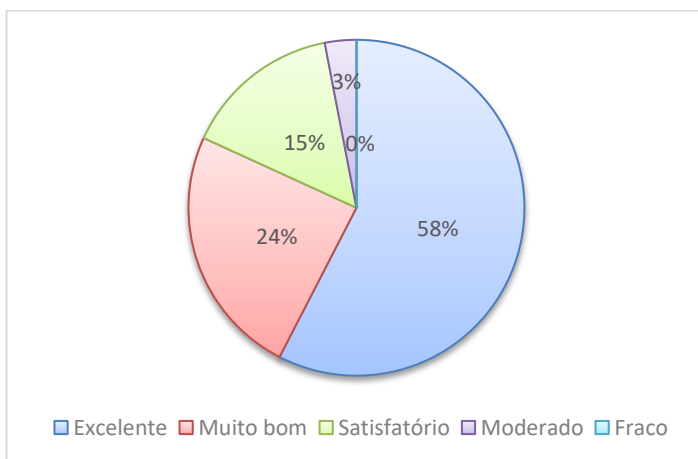
Os estudantes foram confrontados com a afirmação de que os professores são assíduos e pontuais às aulas e assim responderam:



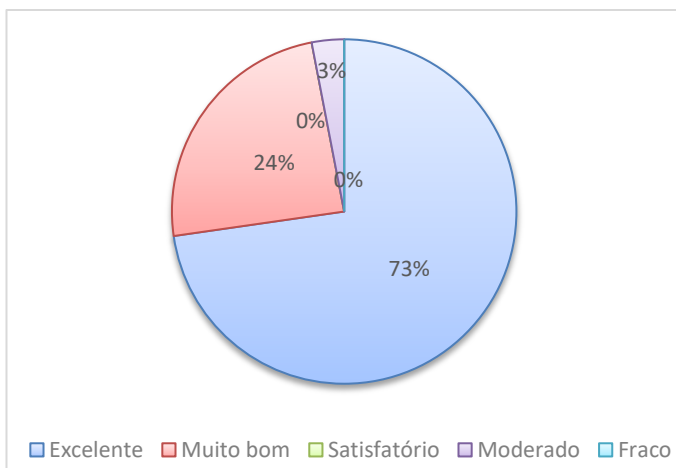
Os estudantes foram indagados quanto à percepção de que os professores são motivados e preparados para ministrar o conteúdo das disciplinas:



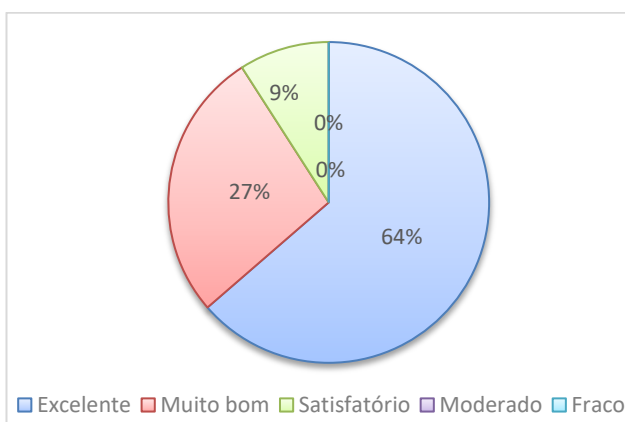
Os estudantes assim responderam quanto ao domínio do orientador sobre o projeto de pesquisa:



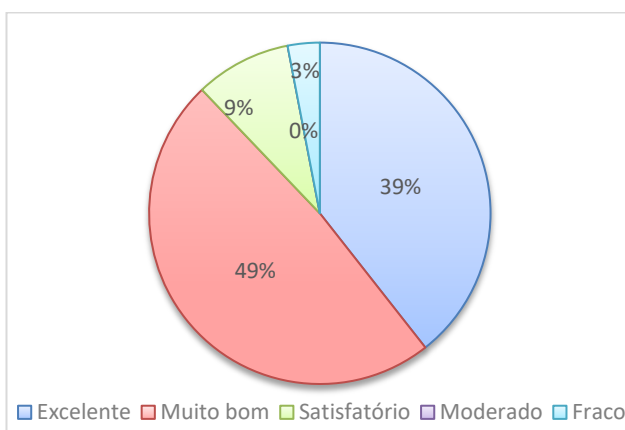
E também quanto à dedicação do orientador à formação de parcerias e captação de recursos para a pesquisa:



Os respondentes assim classificaram o seu pretense trabalho quanto à aderência do tema de pesquisa à área de Zootecnia

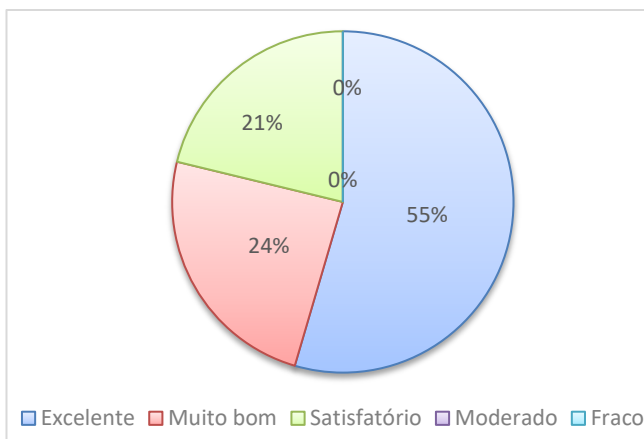


E assim responderam sobre o impacto social dos seus respectivos projetos de pesquisa desenvolvidos no curso:

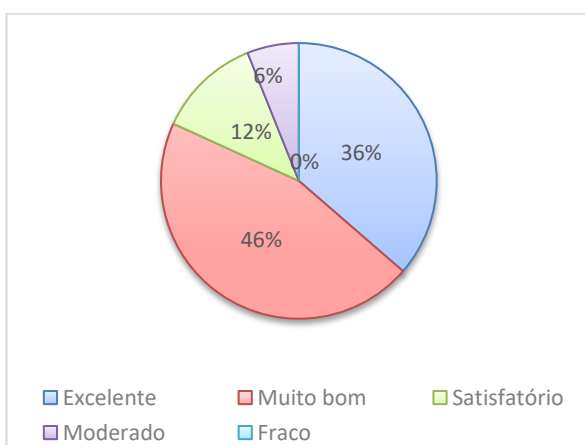


Os estudantes foram questionados quanto ao atendimento aos prazos da pesquisa para conclusão do curso a termo:

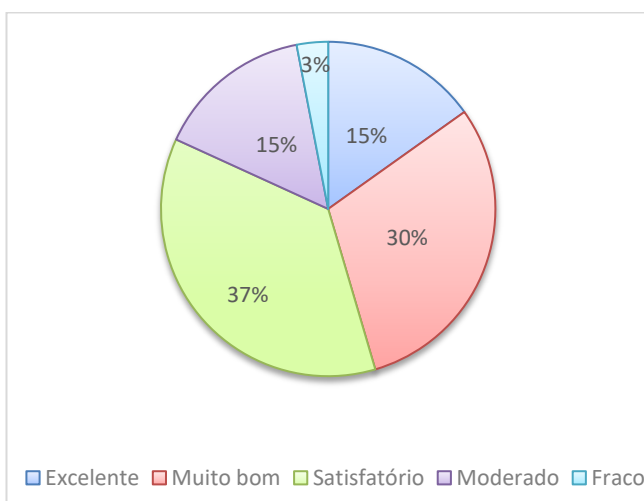




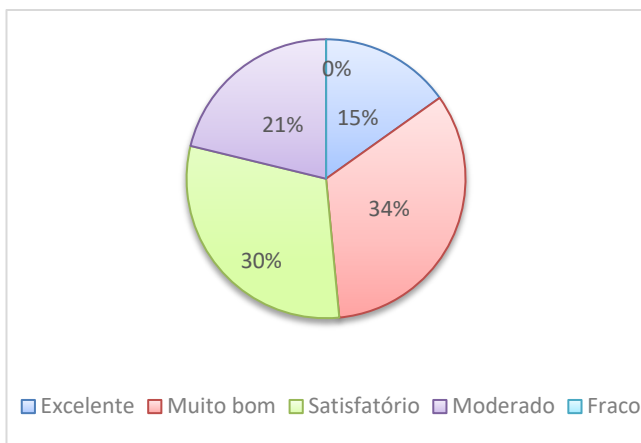
Os estudantes foram solicitados a classificar o seu nível de conhecimento sobre a importância da publicação em periódicos de qualidade:



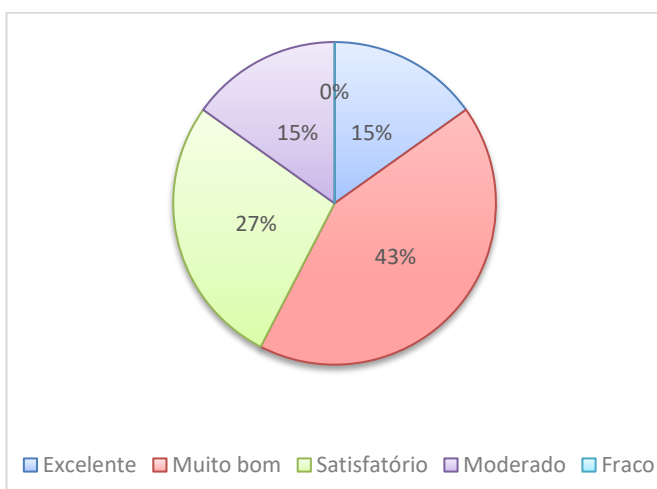
Os estudantes foram solicitados a classificar o seu nível de conhecimento sobre as regras de avaliação do PPG e assim responderam:



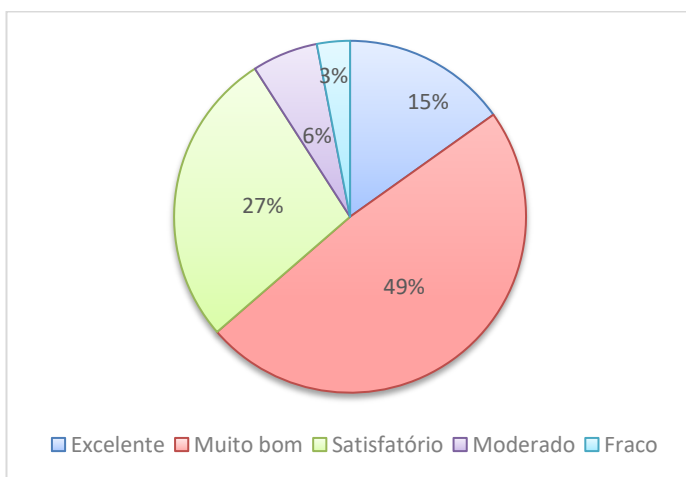
Também classificaram o seu nível de conhecimentos quanto as áreas de conhecimento da CAPES:



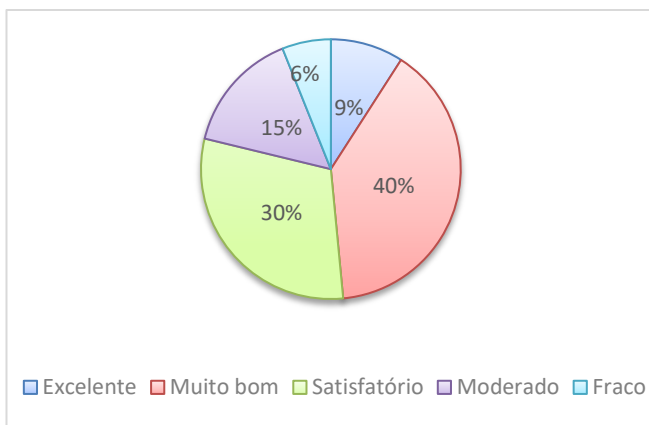
Indagados sobre o seu nível de leitura de artigos em língua inglesa para a pesquisa desenvolvida, assim responderam:



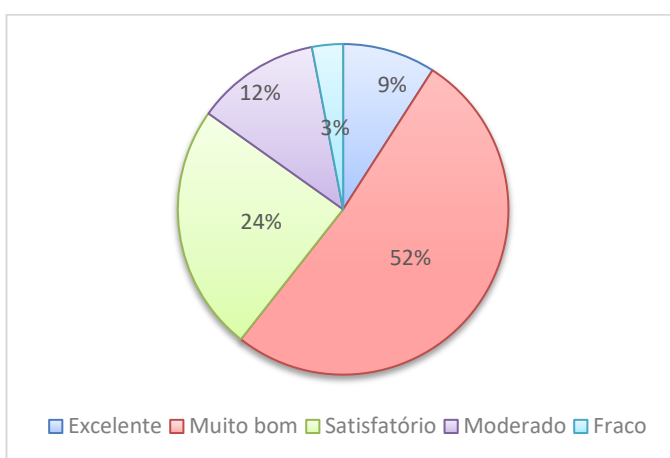
Perguntados sobre o seu nível de conhecimento quanto às obrigações discentes e prazos institucionais, assim o classificaram:



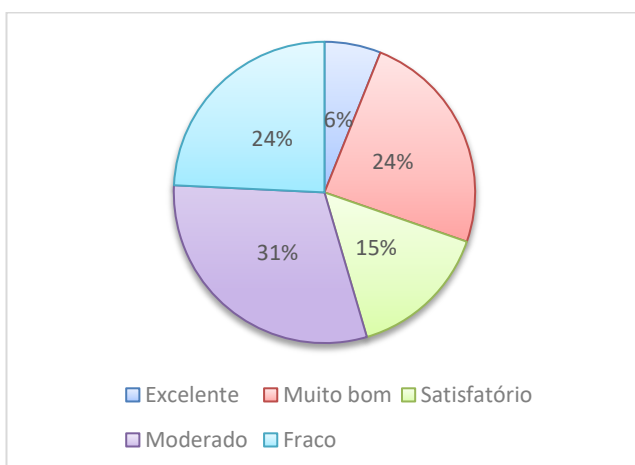
Os estudantes também parecem conhecer bem as regras de desligamento do estudante no programa, pois assim classificaram suas respostas:



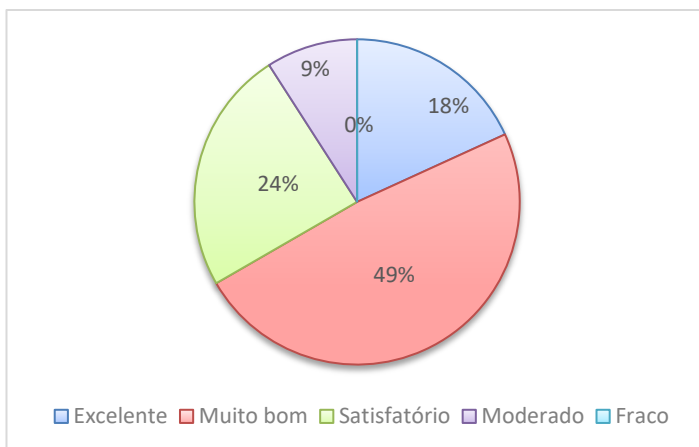
Os estudantes foram questionados sobre os seus respectivos níveis de conhecimento sobre as bases de dados de periódicos científicos e assim responderam:



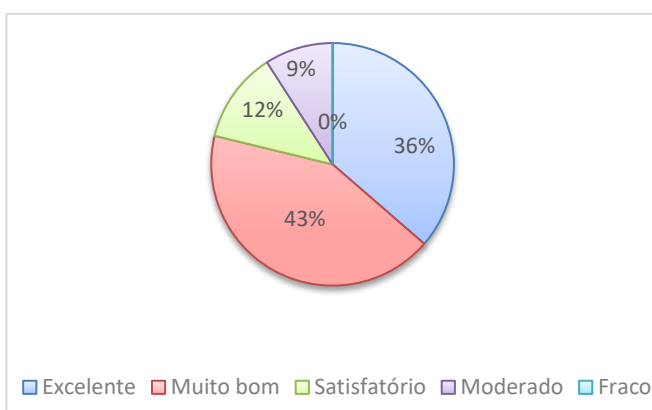
E assim classificaram o seu nível de conhecimento sobre fator H (índice de Hirsch):



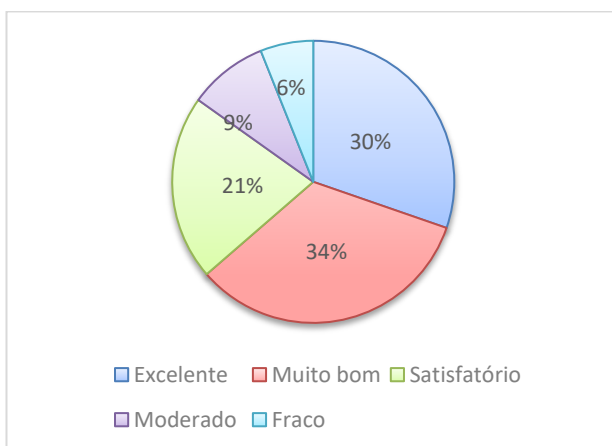
91% dos estudantes parece ter um conhecimento, no mínimo satisfatório, sobre a importância das citações científicas na pesquisa acadêmica:



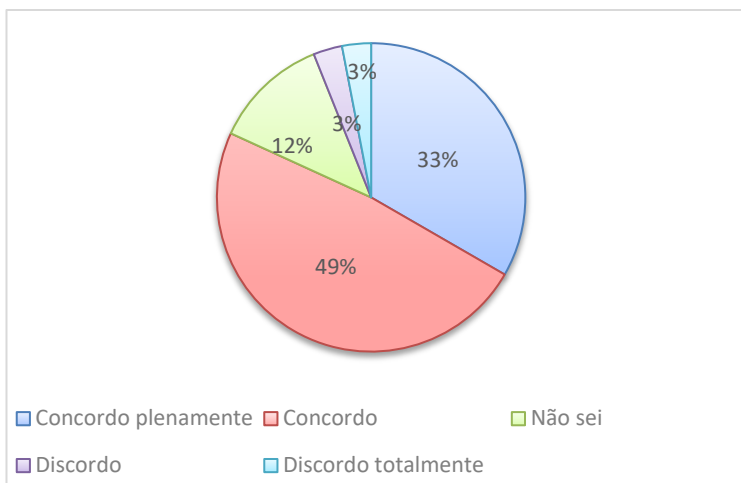
A larga maioria parece conhecer, no mínimo satisfatoriamente o funcionamento do Currículo Lattes:



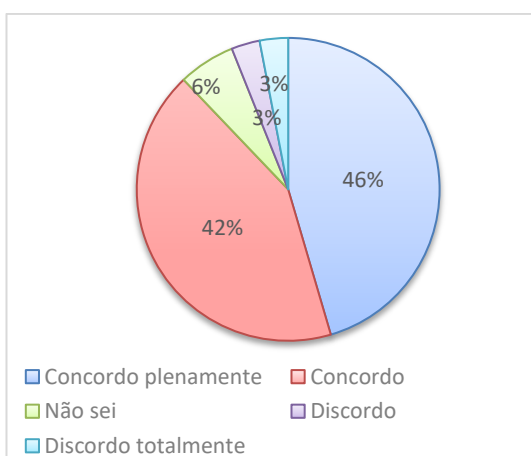
Foram chamados a classificar o seu conhecimento quanto as normas de bolsa de estudos e assim responderam:



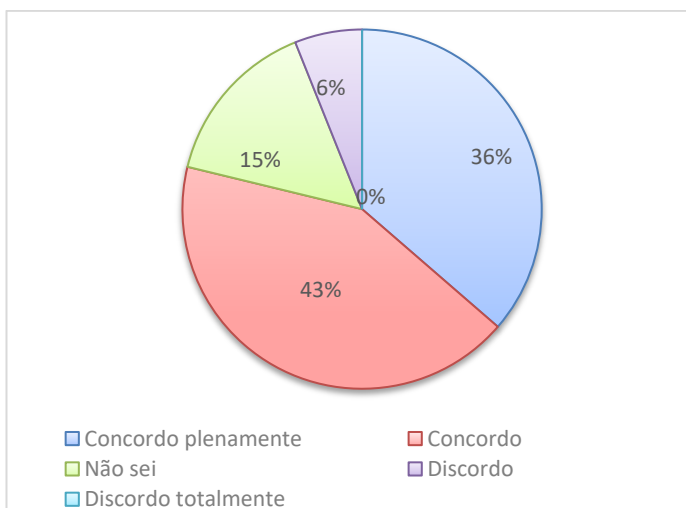
A ampla maioria acredita que o curso de PG stricto sensu os permitirá aproveitar mais oportunidades no mercado de trabalho:



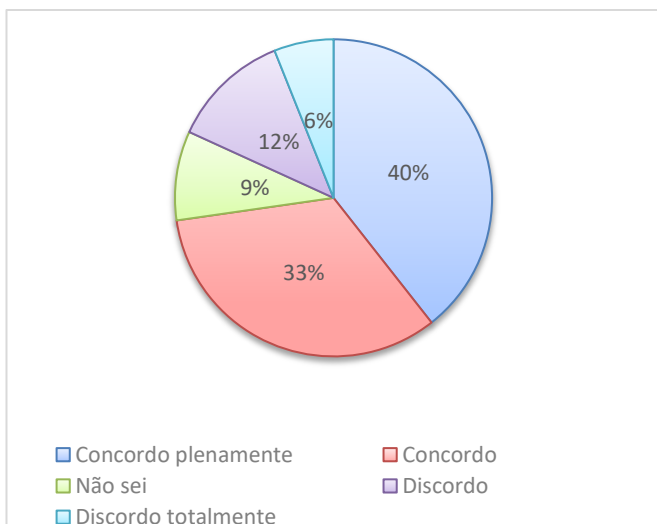
A maioria apresenta interesse em ingressar na docência universitária:



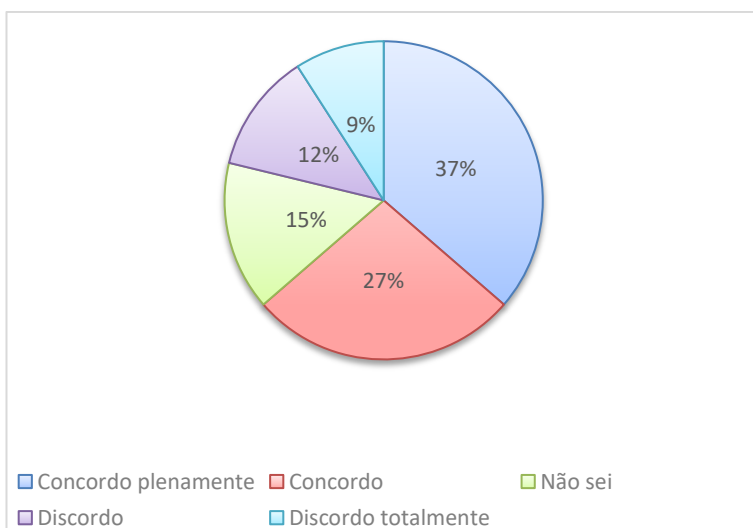
Os estudantes parecem participar assiduamente de reuniões de grupo de pesquisa:



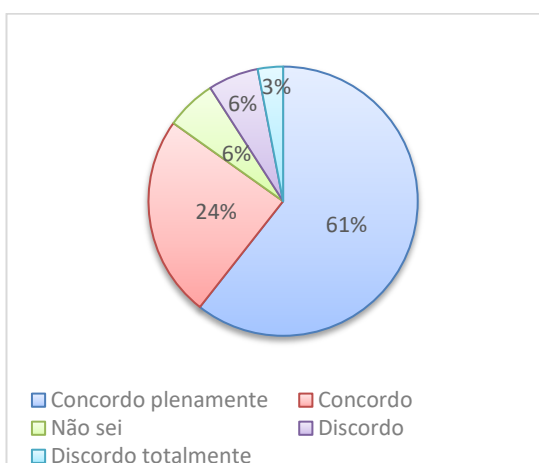
E também foram indagados se cumprem o estágio de docência:



E se participam de atividades de extensão:



E a maioria também se interessa em participar de editais de bolsa para estagiar no exterior:



## 2.2.1. ANÁLISE DA COMISSÃO DE AUTOAVALIAÇÃO

Diante das respostas apresentadas pelos discentes, pudemos elencar os seguinte pontos fortes do programa:

- 1) Percepção bastante positiva dos discentes quanto a qualidade do quadro docente do programa;
- 2) Os estudantes reconhecem em suas pesquisas a aderência à área de Zootecnia;
- 3) Os estudantes percebem de forma muito positiva a área técnico-administrativa do programa, como as secretarias e coordenações;
- 4) Os estudantes percebem a importância da formação oferecida pelo programa para a vida no mercado de trabalho, o que amplia o seu leque de oportunidades.

Por outro lado, também puderam ser elencados os principais pontos fracos, consoante as percepções dos estudantes:

- 1) Os estudantes apresentam demandas para a melhoria da periodicidade e constância da oferta de disciplinas do programa;
- 2) O domínio da língua inglesa ainda é incipiente pela maioria dos estudantes, particularmente no que tange à leitura de artigos em inglês, conforme percebido pela maioria dos discentes;
- 3) Os estudantes demandam mais informações da Coordenação sobre as regras de alocação de bolsas de pós-graduação;
- 4) Os estudantes, assim como os docentes, também se ressentem da necessidade de ações realizadas em conjunto entre as instituições;
- 5) Os estudantes demandam mais informações sobre os critérios de qualificação da produção científica, o que inclui a importância das regras de autoria, citações bibliográficas, do fator H e de outras métricas para avaliação da excelência da publicação científica;
- 6) A carência de uma estrutura eficiente para o ensino híbrido;

### 2.2.2. AÇÕES

- Fórum de Pós-graduação do Estado do Rio de Janeiro (agosto/2024);
- Aumentar a frequência de seminários conjuntos. Em médio prazo, buscar condições estruturais para a disciplina Seminário ser oferecida regularmente de forma híbrida;
- Fomentar na UFRRJ o oferecimento de seminário sobre os Regimentos do Programa e da Pós-graduação no início de cada semestre letivo, como é feito na UENF;
- Enviar periodicamente informes e oferecer palestras sobre assuntos importantes para a pós-graduação, como critérios de qualificação da produção científica, o que inclui a importância das regras de autoria, citações bibliográficas, do fator H e de outras métricas para avaliação da excelência da publicação científica;
- Uniformizar o formato dos resultados parciais do processo seletivo, inclusive sobre previsão de bolsa antes da data da matrícula, como é feito na UENF;
- Fomentar a oferta de disciplinas em formato híbrido;
- Manter a cobrança nas instâncias superiores da UENF para que o sistema acadêmico possa adequar a matrícula em disciplinas dos alunos da

- PGCA/UFRRJ e regulamentar a transferência de créditos cursados no PGCA/UFRRJ no histórico dos alunos o PGCA/UENF;
- Divulgar os recursos institucionais de apoio psicológico e pedagógico a estudantes;
  - Divulgar os recursos institucionais de cursos de línguas e acolhimento de alunos estrangeiros;
  - Incentivar os doutorandos a participarem dos editais PDSE;
  - Fomentar pesquisas conjuntas e co-orientações entre os docentes do programa;
  - Fomentar visitas entre as instituições associadas com a participação dos discentes do programa.

Campos dos Goytacazes, 29 de abril de 2024.

**COMISSÃO DE AUTOAVALIAÇÃO**  
**Ano base 2023**

*Prof. Ricardo Augusto Mendonça Vieira*  
Coordenador do PGCA – UENF/LZO

*Prof. Rodrigo Vasconcelos de Oliveira*  
Subcoordenador do PGCA – UFRRJ/IZ

*Prof. João Paulo Pacheco Rodrigues - UFRRJ/IZ*

*Prof. Alberto Magno Fernandes – UENF/LZO*